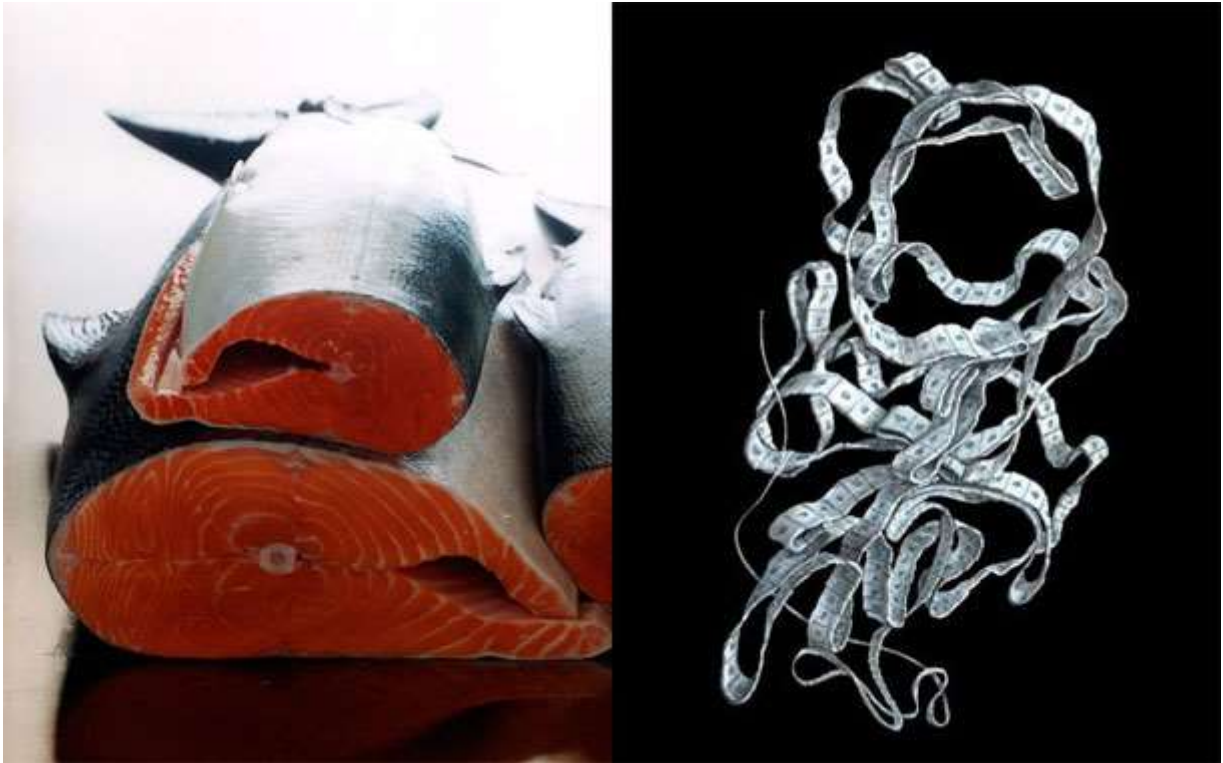


Дифиллоботриоз



Дифиллоботриоз - паразитарное заболевание, поражающее органы пищеварительного тракта с развитием хронической анемией. Его возбудителем является крупный ленточный червь, длина которого может достигать до 10 м. Заражение человека дифиллоботриозом происходит при употреблении в пищу инвазированных и недостаточно обработанных терминальным способом или плохо просоленных рыбных продуктов, а также при разделке рыбы и недостаточно качественной обработке посуды после нее. Причем попадание гельминтов в организм человека происходит согласно длинной цепочки.

Дифиллоботриоз человека наиболее распространен среди жителей регионов с умеренным холодным климатом, где основной пищей населения является рыба и ее икра. Попадая в организм человека, широкий лентец оказывает на него патогенное действие механического, токсико-аллергического и нейро-рефлекторного характера. При прикреплении гельминта к стенкам кишечника происходит ее ущемление, атрофия и некротизация слизистой. Нарушается кишечное пищеварение, развивается фолиево- и В12 дефицитная анемия (в тяжелых случаях мегалобластная анемия). Длительность инвазии составляет до десяти лет. От 20 до 60 дней- именно такой инкубационный период имеет дифиллоботриоз, симптомы у человека начинают проявляться лишь по истечении данного срока. Именно за этот период гельминты приобретают половозрелые формы, прикрепляются к стенкам кишечника и начинают функционировать.

Дифиллоботриоз начинает проявлять себя постепенно. Приступы тошноты, отрыжка и рвота, вздутие живота, боли в эпигастрии, ухудшение аппетита, нарушение стула- все это симптомы сопровождающие ранний дифиллоботриоз. В более поздней стадии появляются бледность кожных покровов и слизистых, быстрая утомляемость, головокружение, слабость, трещины на языке. Наблюдается тахикардия, сонливость, систолические шумы на верхушке. Для

тяжелой формы, дифиллоботриоза характерен фуникулярный миелоз, который выражается нарушением глубокой чувствительности, слабости ног. У некоторых больных на коже появляются аллергические высыпания, увеличивается в размере печень и селезенка. Вот такие серьезные симптомы имеет дифиллоботриоз и лечение этого заболевания нужно начинать незамедлительно после его диагностирования. Длительное течение дифиллоботриоза вызывает кишечную непроходимость. Но, стоит отметить, что дифиллоботриоз, симптомы которого состоят из внушительного списка недугов, иногда имеет абсолютно латентное (бессимптомное) течение болезни, при которой инфицирование выявляется лишь с обнаружением фрагментов паразита в кале. Основание для постановки диагноза «дифиллоботриоз человека» служат жалобы пациента и соответствующие данные лабораторных исследований. Большую роль в постановке диагноза играет эпидемиологический анамнез, факты пребывания пациента в зоне эндемии, употребления в пищу сырой пресноводной рыбы или недосоленной икры. Но окончательный анализ ставится лишь тогда, когда анализ кала больного показывает наличие в нем яиц или члеников широкого лентеца. Если пациенту поставили диагноз «дифиллоботриоз», лечение проводится незамедлительно в стационаре.

ПРОФИЛАКТИКА. Если вы – любитель пресноводной рыбы и проживаете в северных районах, то для того чтобы не попасться на крючок заболевания должны обязательно соблюдать следующие правила:

Употреблять в пищу пресноводную рыбу только хорошо проваренную или прожаренную, а также ее икру только качественно просоленную. Нужно строго соблюдать правила гигиены при разделке рыбы и приготовлении блюд из нее. При засоле рыбы, в зависимости от концентрации соли, личинки погибают лишь через 2 - 7 дня. Яйца гельминтов при засаливании икры погибают через полчаса при 10% массовой доли поваренной соли по отношению к весу икры. Если же соль составляет 5%, то продукт становится безопасным для еды не ранее, чем через 6 часов, при 3%- не ранее, чем через двое суток. Также погибают личинки гельминта при глубокой заморозке (за 2-4 суток при температуре -18С, через неделю при температуре -6С).

При постановке диагноза больному, необходимо в обязательном порядке обследовать всех членов его семьи, поскольку они в данном случае находятся в группе риска.