

**Умение  
применять информацию  
из текста  
в изменённой ситуации**

# Умение применять информацию из текста в изменённой ситуации



Это умение подразумевает  
способность

- **соотносить** содержание текста с собственным опытом,
- **определять** вид и назначение информации,
- **понимать** тексты научного, художественного и делового характера.



Для успешного формирования данных умений необходимо

активно внедрять **разнообразные педагогические технологии**, стимулирующие аналитическое восприятие материала и его творческое использование в различных контекстах.



# Приём «Установи соответствие»



## История

**Тема:** Эпоха Петра I и реформы.

**Задание:** Установите соответствие между реформами Петра I и результатами их проведения.

Реформа Петра I	Результат реформы
Создание регулярной армии и флота	1. Развитие промышленности
Церковная реформа	2. Укрепление обороноспособности государства
Табель о рангах	3. Ослабление влияния церкви
Мануфактурное законодательство	4. Появление новой системы чиновничества

**Правильные соответствия:**

- Создание регулярной армии и флота — 2 (Укрепление обороноспособности государства).
- Церковная реформа — 3 (Ослабление влияния церкви).
- Табель о рангах — 4 (Появление новой системы чиновничества).
- Мануфактурное законодательство — 1 (Развитие промышленности).

## География

**Тема:** Климатические пояса Земли.

**Задание:** Установите соответствие между климатическим поясом и характерными особенностями климата.

Климатический пояс	Особенности климата
Умеренный	1. Четкое разделение на четыре сезона
Арктический	2. Очень холодно круглый год
Тропический	3. Жарко круглый год
Полярный (антарктический)	4. Холодно зимой, тепло летом

**Правильные соответствия:**

- Умеренный — 1 (Четкое разделение на четыре сезона).
- Арктический — 2 (Очень холодно круглый год).
- Тропический — 3 (Жарко круглый год).
- Полярный (антарктический) — 4 (Очень холодно зимой, тепло летом).

## Физика

**Тема:** Законы Ньютона.

**Задание:** Установите соответствие между законом Ньютона и его содержанием.

Закон Ньютона	Содержание закона
Первый закон Ньютона (инерции)	1. Действие равно противодействию
Второй закон Ньютона	2. Всякое тело сохраняет состояние покоя или равномерного прямолинейного движения до тех пор, пока воздействие внешних сил не заставит его изменить это состояние
Третий закон Ньютона	3. Ускорение тела прямо пропорционально действующей силе и обратно пропорционально массе тела

**Правильные соответствия:**

- Первый закон Ньютона (инерции) — 2 (Всякое тело сохраняет состояние покоя или равномерного прямолинейного движения...).
- Второй закон Ньютона — 3 (Ускорение тела прямо пропорционально действующей силе...).
- Третий закон Ньютона — 1 (Действие равно противодействию).

Данный приём позволяет эффективно развивать

- ✓ логическое мышление,
- ✓ память,
- ✓ внимание и навыки сопоставления фактов и явлений.

# Приём «Установи соответствие»



Пример задания  
из  
банка ФИПИ

Задание №2. Установите соответствие и впишите ответ.

Для каждого прибора из первого столбца выберите, что измеряет этот прибор.

## ПРИБОР

- А) ареометр
- Б) рефрактометр

## ЧТО ИЗМЕРЯЕТ

- 1) плотность сахара
- 2) процентное содержание сахара в растворе
- 3) плотность жидкости
- 4) угол падения и угол преломления

Запишите в таблицу выбранные цифры под соответствующими буквами.

А	Б
▼	▼

**Общие преимущества приёма «Установи соответствие»:**

- Способствует лучшему запоминанию и систематизации учебного материала.
- Активизирует мыслительные процессы, такие как анализ, синтез, сравнение и сопоставление.
- Позволяет быстро проверить уровень понимания и усвоения материала учащимися.
- Помогает учителю оперативно выявить проблемные зоны и скорректировать дальнейшее обучение.



# Приём «Синквейн»

Это эффективный **метод творческой деятельности**, который

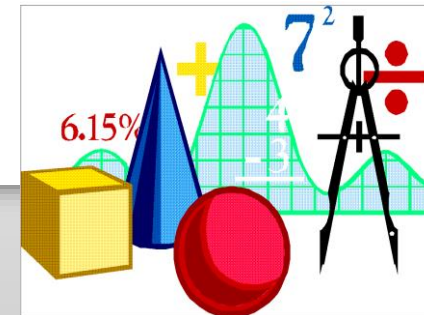
- помогает осмыслить и структурировать знания,
- выразить мысли лаконично и образно.

## Общая структура синквейна:

1. **Первая строка** — одно существительное, определяющее **тему**.
2. **Вторая строка** — два прилагательных, **характеризующих эту тему**.
3. **Третья строка** — три глагола, обозначающих **действия, связанные с темой**.
4. **Четвёртая строка** — **фраза** из четырёх слов, раскрывающая **суть темы**.
5. **Пятая строка** — одно слово, выражающее **итоговую мысль, эмоцию** или **обобщение**.

## Синквейн «График»

1. **График**
2. **Линейный, изогнутый**
3. **Убывает, возрастает**
4. **С помощью графика можно наблюдать состояние чего-то в течение времени**
5. **Линия**





# Приём «Синквейн»

## Синквейн «Портрет»

1. Лицо
2. Выразительное, живое
3. Линии, цвета, эмоции
4. Передаёт внутренний мир человека через внешность
5. Искусство души



## Преимущества использования синквейна:

- Простота и доступность формы.
- Возможность творческого самовыражения.
- **Улучшение памяти и концентрации внимания.**
- Упрощённое понимание сложной информации.
- **Развитие аналитического и ассоциативного мышления.**



# Решение практической задачи без привлечения фоновых знаний

## Ключевые характеристики такого типа умений:

- **Ограничение рамками текста.**

Учащийся ориентируется только на ту информацию, которая представлена в условии задачи, даже если она неполна или недостаточна для полного решения. Любые внешние знания, личные наблюдения или ранее усвоенные факты не учитываются.

- **Извлечение явной и скрытой информации.**

Необходимо внимательно прочитать текст, выделить ключевые моменты, установить связи между отдельными фрагментами текста и правильно интерпретировать скрытые смыслы и подтексты.

- **Логическая обработка информации.**

Школьник должен последовательно рассуждать, связывать факты друг с другом, строить логические цепочки рассуждений и делать обоснованные выводы, исходя лишь из представленных данных.

- **Отказ от личных представлений и стереотипов.**

Не допускается опираться на привычные представления, личный опыт или общепринятые мнения, если они прямо не подтверждены текстом.

## История

### Практическое задание №1: Решение исторической задачи

**Тема:** Реформы Петра I.

**Задача:**

Представьте себя чиновником правительства Петра I, которому поручено подготовить доклад о результатах реформаторской деятельности царя. Сформулируйте аргументы «за» и «против» каждой из следующих мер:

- Создание регулярной армии и флота.
- Проведение налоговой реформы.
- Основание Санкт-Петербурга и перенос столицы туда.
- Принятие указа о единонаследии.

**Задание:**

Подготовьте письменный отчёт, аргументируя каждое положение и предлагая возможные альтернативные пути развития государства.

## Обществознание

### Практическое задание №3: Применение правовых норм

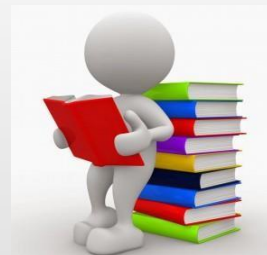
**Тема:** Конституционное право.

**Задача:**

Гражданин Иванов обратился в суд с жалобой на нарушение его прав, утверждая, что местные власти незаконно ограничили свободу собраний во время митинга против повышения тарифов ЖКХ. Вы являетесь судьёй, рассматривающим дело.

**Задание:**

Рассмотрите жалобу Иванова, применив нормы Конституции РФ и соответствующие законы. Объясните своё решение и аргументированно обоснуйте его.





# Решение практической задачи без привлечения фоновых знаний

Как устроен театр?

Текст 2



**Вестибюль**, -я, м. Большое помещение, отделяющее вход от внутренних частей здания. Во многих театрах именно в вестибюле располагаются кассы и окошко администратора. В кассах можно приобрести билет на текущий спектакль или на будущие представления театра. В случае отмены спектакля здесь же можно сдать билет или узнать, когда будет дан отменённый спектакль. Там же располагается и окно администратора.

**Администратор** — член коллектива театра, отвечающий за организационную сторону и ежедневную работу кассиров, билетёров и другого персонала театра, часто также за предоставление бесплатных или льготных билетов на конкретный спектакль; отвечающий за соблюдение правил и техники безопасности во время нахождения зрителей в театре. Пройдя во вторые двери, вы попадаете в театральное фойе и гардероб.

**Гардероб** — комната или специально отведённое пространство во входном вестибюле, где зрители могут оставить верхнюю одежду, головные уборы, зонты на хранение во время спектакля. Если здание театра содержит несколько этажей, то фойе будет размещаться на каждом из них.

**Фойе**, нескл., ср. Помещение в театре для пребывания зрителей перед началом спектакля, а также для отдыха публики во время антракта. Из фойе первого этажа вы сможете попасть в гардероб.



И вот вы входите в **зрительный зал**. Перед вами сцена и ряды кресел, которые «расходятся» от неё рядами и ярусами. Как же разобраться, куда идти? С одной стороны, вам всегда помогут администраторы по залу. С другой стороны, вы можете изучить план зрительного зала и самостоятельно найти своё место.



**Партёр** (фр. *parterre* — на земле) — нижний этаж зрительного зала в театре с местами для публики в пространстве от сцены или от оркестра до противоположной стены или до амфитеатра. Места чаще всего располагаются рядами, которые повышаются от сцены к амфитеатру и параллельны краю сцены. Места разделены проходами для выхода из партера.

**Амфитеатр** — места за партером. Как правило, расположены полукругом и могут иметь несколько ярусов. Сцена видна хорошо, но, так как места находятся в самом конце зала, рекомендуется воспользоваться в амфитеатре театральным биноклем — он непременно пригодится, чтобы внимательно рассмотреть декорации, тончайшие нюансы мимики и игры актёров.

**Ложи бенуара** находятся на одном уровне со сценой по сторонам от партера. Между собой ложи разделены перегородками. В некоторых залах в бенуаре расположены не только ложи, но и классические ряды.

**Бельэтаж** — ярус над бенуаром, очень удобен для просмотра спектаклей и относится к дорогим местам в зрительном зале. Кстати, именно по центру бельэтажа обычно располагаются так называемые царские ложи: в прежние времена в них были вхожи монаршие особы, а сегодня такие ложи открыты для знаменитых и почётных гостей. В свободной продаже места в царские ложи появляются редко.

**Балкон** — места над бельэтажем. В зависимости от размера зала балкон может состоять из одного или нескольких ярусов. Места на верхнем ярусе балкона называют галёркой: отсюда сцена видна значительно хуже, чем, например, из партера, но и стоимость билетов заметно ниже.

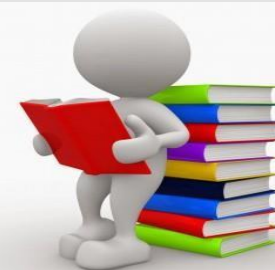
(По материалам сайта: [https://anticwar.ru/parter\\_v\\_teatre\\_eto\\_gde\\_9594](https://anticwar.ru/parter_v_teatre_eto_gde_9594))

Задание №14. Дайте развернутый ответ.

Составьте и напишите инструкцию из 3–4 пунктов: «Как выбрать удобные места в театре?»

Ответ:

Пример задания  
из  
банка ФИПИ



# Решение практической задачи без привлечения фоновых знаний

## ⚡ Физика

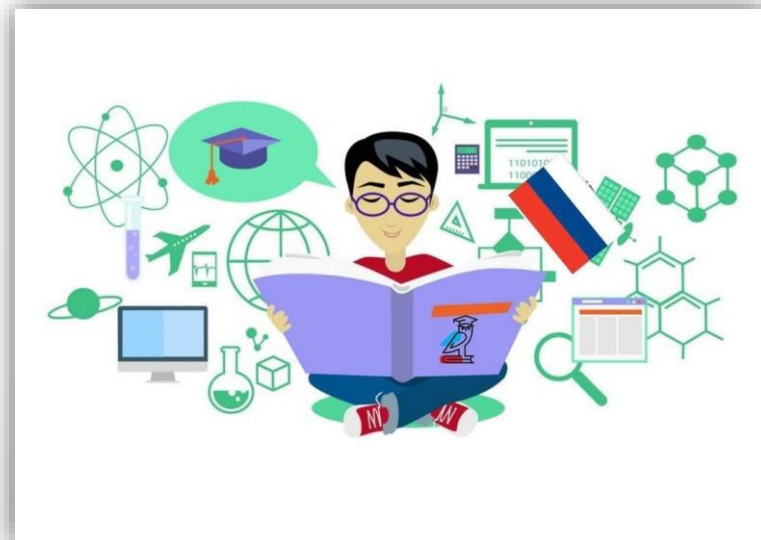
### Практическое задание:

#### «Энергосбережение дома»

**Задача:** Ваша семья решила сократить расходы на электроэнергию. Измерьте потребление электроэнергии основными бытовыми приборами вашего дома и предложите способы снижения энергопотребления.

#### Инструкция:

- Записывайте показания электросчётчика до и после включения приборов.
- Рассчитайте экономию электричества при замене ламп накаливания на светодиодные лампы.
- Разработайте план энергосберегающих мероприятий для семьи.



### Зачем нужны такие умения?

- Развитие навыков внимательного чтения и анализа текста.
- Тренировка строгого следования логическим выводам.
- Снижение влияния субъективных факторов и предвзятости.
- Подготовка к формату стандартизированных тестов и экзаменов, где важно точно следовать инструкции и данным.

Таким образом, умения использовать информацию из текста без привлечения фоновых знаний формируют у учащихся **дисциплину мышления, точность восприятия и логичность рассуждений.**

# Приём «Самооценка и рефлексия»



□ Данный приём эффективен на любых уроках, где важна **осознанность** учащихся,

□ **способность** **оценить** СВОИ **успехи** и **выявить** слабые стороны.

## Биология

### Самооценка и рефлексия:

**Тема:** Итоги изучения темы «Клеточная биология».

#### **Задание:**

После завершения изучения темы студенты самостоятельно оценивают уровень усвоения материала, заполняя таблицу:

Тема	Что понял хорошо?	Что осталось непонятным?
Клеточное строение		
Метаболизм клетки		
Генетический код		

Затем учащиеся письменно отвечают на вопросы:

- Какие темы вызвали наибольшие затруднения?
- Какие методы помогли лучше всего разобраться в сложных вопросах?
- Что нужно сделать, чтобы улучшить понимание непонятых тем?

# Приём «Самооценка и рефлексия»

## География

### Самооценка и рефлексия:

**Тема:** Итоги проекта по изучению природных зон России.

**Задание:**

После завершения проектной работы ученик пишет рефлексивный отчет:

- Что получилось хорошо?
- Какие моменты потребовали дополнительного времени и усилий?
- Чему новому научился?
- Какой совет можешь себе дать для улучшения следующего проекта?

## Физика

### Самооценка и рефлексия:

**Тема:** Итоги лабораторной работы по механике.

**Задание:**

После проведения лабораторной работы ученики заполняют рефлексивную форму:

- Насколько точно удалось провести измерения?
- Были ли ошибки в расчетах и интерпретации данных?
- Чем лично тебе помогла эта лабораторная работа?
- Что ты сделал неправильно и как избежать таких ошибок в будущем?

## Физическая культура (Ф/К)

**Тема** «Совершенствование техники бега на короткие дистанции»

**Этап урока:**

Учитель проводит тренировочное занятие по технике спринтерского бега. После выполнения упражнений ученики выполняют контрольный забег на короткую дистанцию (например, 60 метров).

**Самооценка:**

Каждый ученик заполняет индивидуальную карточку самооценки:

Оцените себя по следующим параметрам:

1. Старт был быстрым и уверенным: \_\_\_\_\_ баллов (от 0 до 5)
  2. Техника бега была правильной (работали руками, держал правильную позу): \_\_\_\_\_ баллов (от 0 до 5)
  3. Завершил(а) дистанцию энергично, не замедляясь: \_\_\_\_\_ баллов (от 0 до 5)
  4. Чувствовал(а) уверенность во время бега: \_\_\_\_\_ баллов (от 0 до 5)
- Общий балл: \_\_\_\_\_

Ученики оценивают себя сами и аргументируют выставленные баллы.

**Рефлексия:**

**Учитель организует обсуждение:**

- Какие элементы техники тебе удалось лучше всего?
- Над какими аспектами стоит поработать дополнительно?
- Что мешало бежать быстрее и увереннее?
- Чему ты научился сегодня и как будешь улучшать технику дальше?



# Приём «Самооценка и рефлексия»

- Данный приём позволяет ученикам не только закрепить знания, полученные из текста, но и научиться применять эти знания в изменённых ситуациях.
- Это способствует формированию метапредметных компетенций, развивает критическое мышление и ответственность за результаты своего труда.



ОЦЕНОЧНЫЙ ЛИСТ		
№ задания	Я УМЕЮ	Самооценка
1	Определять порядок чисел при счёте	<input type="radio"/>
2	Получать предыдущее из следующего за ним	<input type="radio"/>
3	Решать примеры на основе знания состава числа	<input type="radio"/>
4	Решать задачи	<input type="radio"/>
5	Решать примеры на «+» и «-» чисел 1, 2, 3	<input type="radio"/>
6	Сравнивать числа в пределах 10	<input type="radio"/>

☐ выполнил правильно    ☐ выполнил с ошибками    ☐ выполнил неправильно

Оцени свою работу на уроке. Нарисуй человечка на нужной ступеньке.

Ф.И. \_\_\_\_\_ Дата: \_\_\_\_\_

Тема: \_\_\_\_\_

У меня всё получилось!

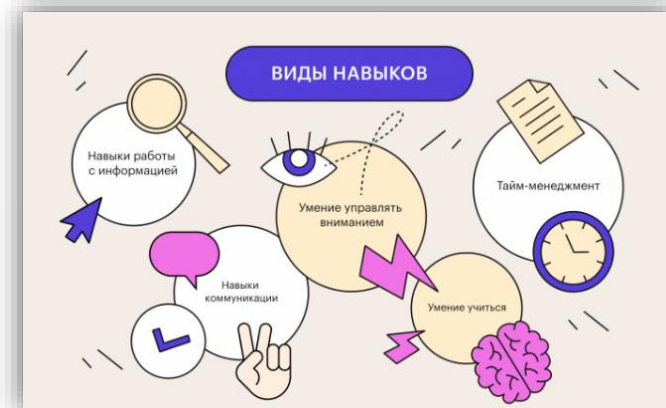
У меня почти получилось.

Мне сложно, но я стараюсь.

Пока у меня не получается.  
Мне нужна помощь.



Одним из ключевых результатов образования является формирование метапредметных компетенций, среди которых важное место занимает умение переносить знания и навыки из одной области в другую.



### Почему важно формировать такие умения?

- **Развитие критического мышления** — способность видеть проблему с разных сторон, анализировать и оценивать факты.
- **Повышение уровня самостоятельности** — учащиеся учатся принимать решения и действовать осознанно.
- **Готовность к жизни в быстро меняющемся мире** — современный мир требует гибкости ума и способности адаптироваться к новым условиям.
- **Умение учиться всю жизнь** — приобретённые компетенции позволяют учащимся эффективно осваивать новые знания и навыки на протяжении всей жизни.